

Budoucnost v agrolesnických systémech

V posledních měsících výrazně pocítujeme další období sucha. Nedostatek vody chybí především kvůli nedostatečnému úhrnu atmosférických srážek. Déšť pak přichází často jen v přívalových vlnách, vyprahlá půda ho do spodních vrstev nestací absorbovat. Hladiny spodních vod neustále klesají. S tím souvisí také ztráta kvalitní zemědělské půdy kvůli vodní erozi.

Přízrubsobení se měnicím se klimatickým podmínkám je logickým krokem, který zajistí zemědělcům schopnost úspěšně podnikat i v dalších letech. Úkolem správců zemědělské krajiny je přizpůsobit se nyní klimatickým změnám a snížit tím negativní dopady klimatických změn tak, aby hospodařitelům zajistili trvale udržitelnou produkci.

Reakce na změnu zemědělského prostředí, vycházející ze záva-

(dřeviny, plodiny, zvířata, případně jiné) jsou pěstovány, resp. chovány s hospodářským a/nebo environmentálním záměrem.

Přírodě blízká opatření

Agrolesnictví zahrnuje tedy přírodě blízké systémy kombinující funkci živočišnou, rostlinnou a funkci produkce dřeva. Zároveň přispívají ke zlepšení krajiny díky široké paletě mimoprodučních funkcí. Pozitivní exter-

ovlivňujících krajinu jako celek. To znamená ověřit agrolesnické systémy reálně v praxi a vědecky je vyhodnotit. Na druhou stranu, abychom dospěli k relevantním závěrům, musí se někde začít. Proto je zapotřebí k tomuto hospodaření vytvořit odpovídající legislativní podmínky, které by napomohly zavádět agrolesnické systémy do běžné zemědělské praxe. Koneckonců těm zemědělcům, kteří by chtěli ALS na

toho lze ALS využít i v mnoha případech v rámci zavádění komplexních pozemkových úprav, z čehož mohou profitovat především obce, které v údržbě pozemkových úprav vidí jen nákladovou položku.

Vysoký ekonomický potenciál

Jestliže bychom sečetli veškeré pozitivní atributy agrolesnických systémů a přepočítali je v ekosystémových službách, pak hodnota těchto systémů bude do budoucna rapidně stoupat. Stromové prvky v agrární krajině nabízejí různé kombinace s využitím široké palety dřevin. Od stromů určených k pěstování cenných sortimentů až k rychlerostoucím za účelem produkce biomasy či paliva. Cenných (dobře zpenžitelných) sortimentů lze u listnatých druhů dřevin dosáhnout pravidelnou péčí, např. vyvětvováním, což může vlastníkovi přinést finanční výnos již za poměrně krátké období (obnůvčí 40 až 80 let) a za předpokladu, že jejich kmen bude kvalitní (rovný, bez vad, tučný a bez větví do výšky čtyři metry od paty stromu). Není nutná neobvyklým, aby kvalitní kmeny ovocných stromů dosahovaly na aukčních cenách sortimentů až 300 až 1000 eur/m³ či více. Navíc ovocné stromy mo-



Pěstování zeleniny ve stínu ořešáku, které jsou soustavou péči o kmen a korunu pěstovány za účelem cenného sortimentu kmene a ořechů na zemědělské usedlosti Terres de Roumassouze (Francie)
Foto archiv autora

duke, či dokonce gastronomie s regionálním pohostinstvím nebo agroturistikou je tedy pomyslým vrcholem takového způsobu hospodaření, který přispěje k trvale udržitelnému podnikání na venkově a k jeho rozvoji. Možností je využít místní přírodu, kladem je využít místní podmínky půdní a krajinné podmínky a nakombinovat je s odpovídajícím spektrem dřevin, které by odpovídaly vizi hospodáře a jeho podnikatelskému záměru.

podatření. Mohou jej zakomponovat jak větší zemědělské podniky, tak i ty menší. Rozhodující je dlouhodobá vize podniků, kontinuitní personální návaznost stejného hospodaření po generace, která se s tímto stylem hospodaření ztotožní, a osvětlení vlastníci půdy s cítem pro formování krajiny. Přirozené ALS naplňují hospodaření na příčině. Zároveň budou v zemědělské krajině pozitivně přispívat ke



Pěstování ořešáku černého v kombinaci s obilninou na agrolesnických plochách v Restinclières (Francie)
Foto archiv autora

děni adaptáčních a mitigačních opatření do obhospodařované krajiny, je proto nevyhnutelná. Zřejmě bude potřeba zavádět celou škálu kombinací obou nástrojů opatření podle způsobů hospodaření a podle stanovištních a přírodních podmínek. Každé určité uskutečněné opatření bude mít jisté vlivy na cíl, za jakým bylo provedeno. Jenže toto ovlivňování má především své časové limity. Pokud se totiž určití věci, nemusi vůbec přinést efekt, který od něj očekáváme. Jednou z možností zavádění společných opatření adaptace a mitigace je vyvážení agrolesnických systémů poskytujících vedle produkčních funkcí i multifunkční využití krajiny a celou řadu dalších nových možností.

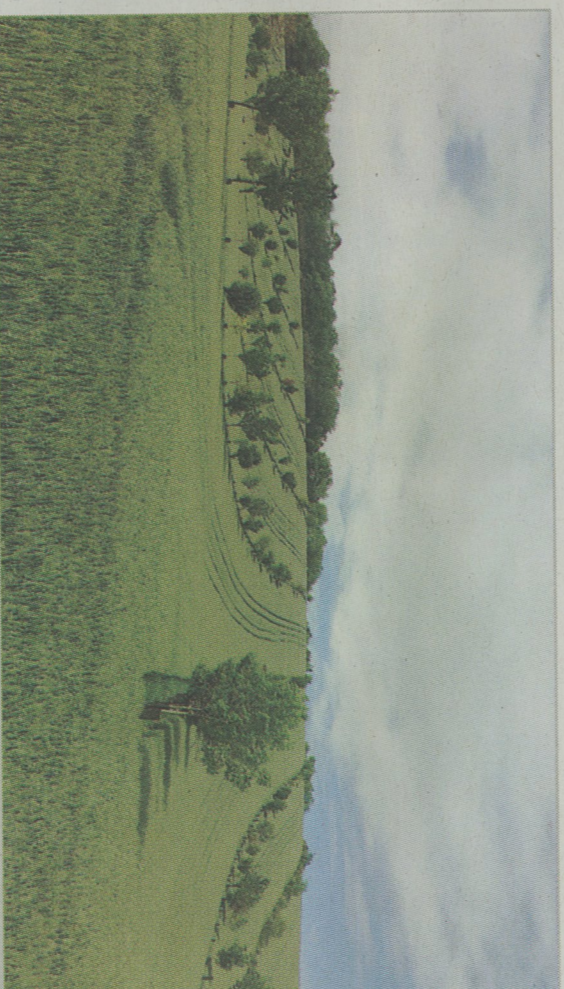
Agrolesnictví je způsob hospodaření na zemědělské nebo lesní půdě, který kombinuje pěstování dřevin s některou formou zemědělské produkce na jednom pozemku, a to buď prostorově, nebo časově. Podmínkou je, že složky agrolesnického systému

našly agrolesnických systémů jsou tvořeny např. zvýšenou odolností a stabilitou krajiny proti suchu, zpomalují vodní a větrnou erozi či přispívají k zadržování vody z přívalových deštů. Zároveň zlepšují úrodnost půd, biodiverzitu, zajišťují zdravotně hygienickou funkci krajiny a v neposlední řadě tvoří významnou estetický prvek. Mají mnoho forem a kombinací, což samo o sobě dává hospodářům široké možnosti z hlediska uplatnění v jednotlivých přírodních podmínkách, které jsou v ČR různorodé a velké pestře. Vznem implementovaných agrolesnických forem hospodaření je Francie, Madarsko či Nizozemsko, kde začali zavádět tento způsob již před dvěma lety kvůli předcházení negativním dopadům globální klimatické změny.

Pokud by se ale měly agrolesnické systémy (ALS) zavádět v podmínkách našeho zemědělství, bude nutné ověřit jejich rentabilitu hospodaření včetně přínosů ekologických a sociálních,

svých nebo pronajátčích polích aplikovat, by stát rozhodně neměl bránit. Vedle vypracování legislativních parametrů by bylo vhodné vytvořit i motivální nástroje na podporu zavádění těchto systémů, protože mají pozitivní přínos nejen na krajinu a venkov. Tomu musí předcházet definování a zavedení druhu zemědělské kultury ALS v centrální evidenci půdy LPIS tak, aby mohly být součástí zemědělského hospodaření v krajině.

Agrolesnické systémy určité nejsou jedinou možností zlepšení stavu naší krajiny a nástrojem proti suchu, ale pouze jednou z mnoha možností. Jde tu však o zemědělské hospodaření, ve kterém se implementují prvky snižující dopady klimatické změny takovým způsobem, aby se neztratili ekonomický potenciál z produkčních zemědělských ploch. Kombinuje se zde zemědělská produkce s produkci dřeva (cenného, palivového) a jejich umístění v krajině tak, aby se dosáhlo ještě lepších hospodářských výsledků. Vedle



Jednou z mnoha pozitivních funkcí agrolesnických systémů je estetická funkce
Foto archiv autora

hnu přineš další produkty, a to už i nájemci pozemku. Je pochopitelné, že z dřevní produkce ani z produktů ze stromů nebudeme moci profitovat hned po výsadbě. Díky tomu je ale tento systém zajímavější, protože je nutný dlouhodobý a kontinuitní přístup hospodaření, aby se dosáhlo kýženého ekonomického profitu. I proto je důležité hledat efektivní kombinace, vhodné lokality a předem si vše důkladně naplánovat vzhledem k tomu, jakého cíle chce hospodář dosáhnout. Přitom se nejeďná jen o správné umístění výsadeb stromů, ale i o vhodnost stanoviště, které jednotlivé druhy dřevin vyžadují pro svůj dobný růst. A především pak je třeba mít určitou představu o finálních výstupcích z ALS hospodaření.

Vrcholem agrolesnických způsobů je využití plodů stromů a výsledků zemědělské a živočišné produkce v místní gastronomii. Propojení agrolesnické pro-

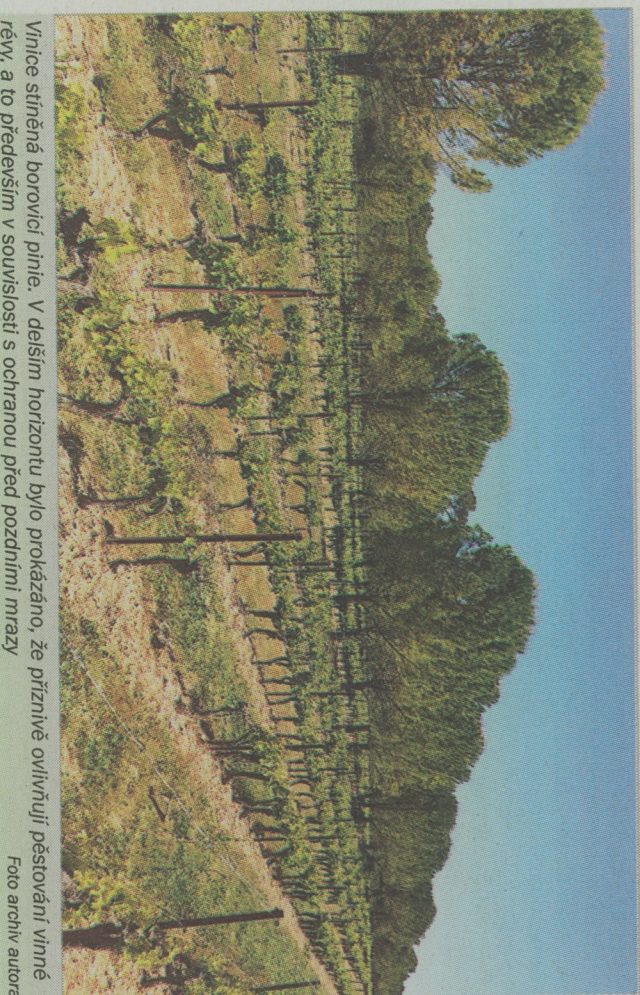
Nejen výzva pro zemědělce

Agrolesnické systémy nejsou jen výzvou pro zemědělce v rámci klimatických změn, ale také pro lesní genetiky, pro sběrače semen a šišek, šlechtitele listnatých druhů dřevin a hlavně pro lesní školkaře. Pro ně se jedná o úplně nový trh, díky kterému se jim otevírá další možnosti uplatnění jejich produkce lesních dřevin. Agrolesnictví totiž bude potřebovat mnoho sazenic z geneticky vhodného materiálu, a to nejlépe šlechtěného s výbornými genetickými parametry, které budou snižovat náklady, např. na již zmínované vývětlování.

Agrolesnické systémy lze zavádět především na zemědělské půdě, kde je nutno využít půdu jako jedinečný výrobní prostředek a prostor nad půdním povrchem, prosířeli vzduchu, vodní, tepelný režim a světelné záření pro maximální zefektivnění hos-

poznání negativních dopadů globální klimatické změny a přitom zlepšovat kvalitu naší krajiny. Proto jsou agrolesnické systémy podpořeny samotným Úřadem vlády, odborem pro udržitelný rozvoj, což se promítá do implementačního plánu ke Strategickému rámcí České republiky 2030. Následně se tato podpora pozitivně projevila i ve strategických plánech dotčených resortů MZe i MŽP. Dokument tak dává jistotu, že Česká republika neodmítá tyto způsoby, naopak přispívá těmito deklarativními dokumenty k rozvoji tohoto způsobu hospodaření v naší zemi. Důkazem, že ALS nejsou jen zbožným přáním některých smílků, svědčí fakt, že tyto systémy podporuje FAO (The Food and Agriculture Organization) a Forest Europe.

Ing. Aleš Eiber
Český spolek pro agrolesnictví



Vlnice stíněná borovicí pinie. V delším horizontu bylo prokázáno, že příznivě ovlivňují pěstování vinné révy, a to především v souvislosti s ochranou před pozdními mrazy
Foto archiv autora